

Документ подписан простой электронной подписью
Информация о владельце:
ФИО: Фетисов Тимофей Анатольевич
Должность: Ректор
Дата подписания: 29.09.2025 01:38:35
Уникальный программный ключ:
42792ca6e0b59a84cd6858234b6eaaf141cf1d35

Религиозная организация – духовная образовательная организация высшего образования «Донская духовная семинария. Ростовской-на-Дону Епархии Русской Православной Церкви»

Кафедра Церковно-практических дисциплин

ФОНДЫ ОЦЕНОЧНЫХ СРЕДСТВ ДЛЯ ОЦЕНИВАНИЯ РЕЗУЛЬТАТОВ ОБУЧЕНИЯ

по дисциплине Теория и история церковного искусства

Направление подготовки: 48.03.01 Теология / 00.00.00 Подготовка
служителей и религиозного персонала религиозных организаций

Профиль: Православная теология/ Православное богословие

Уровень профессионального образования:

Высшее образование, бакалавриат

Год набора
2025

Автор(ы):

Ю.А. Рыбалка, доцент, к.ф.н, доцент

(инициалы, фамилия, должность, ученая степень, ученое звание)

Ответственный за выпуск:

*протоиерей Олег Добринский, кандидат богословия, доцент, заведующий
кафедрой Церковно-практических дисциплин*

Программа одобрена на заседании кафедры *Церковно-практических
дисциплин*

Протокол от «30» августа 2025 г., №1-25

1. ИНФОРМАЦИОННАЯ КАРТА ФОС

Очная форма обучения

Номер раздела / темы	Формы текущего контроля успеваемости, формы контроля при СРС, контрольная точка	Максимальное количество баллов
<i>Семестр 1</i>		
Тема 1.1	Собеседование Тестирование в ЭИОС	2
Тема 1.2	Собеседование Тестирование в ЭИОС	2
Тема 2.1	Собеседование Тестирование в ЭИОС Практическое задание по анализу текста по теме Практическое задание по определению и характеристике памятника	8
Тема 2.2.	Собеседование Тестирование в ЭИОС Творческое задание	8
Контрольная точка 1: - тестирование; - практическое задание		30
Тема 2.3.	Собеседование Тестирование в ЭИОС Практическое задание по определению и характеристике памятника Практическое задание по анализу текста по теме	10
Тема 2.4.	Собеседование Тестирование в ЭИОС Письменная работа	5
Тема 2.5.	Собеседование Тестирование в ЭИОС Письменная работа	5
Контрольная точка 2 - тестирование - практическое задание по определению и характеристике памятника		30
<i>Семестр 2</i>		
Тема 3.1.	Тестирование в ЭИОС	4

Номер раздела / темы	Формы текущего контроля успеваемости, формы контроля при СРС, контрольная точка	Максимальное количество баллов
	Собеседование	
	Составление презентации	
Тема 3.2.	Тестирование в ЭИОС Собеседование Составление презентации	4
Тема 3.3.	Тестирование в ЭИОС Собеседование Составление презентации	4
Тема 3.4.	Тестирование в ЭИОС Собеседование Составление презентации	4
Тема 3.5.	Тестирование в ЭИОС Собеседование Составление презентации	4
Контрольная точка 1		
- тестирование		30
- практическое задание по определению и характеристике памятника		
Тема 4.1.	Тестирование в ЭИОС Собеседование Составление презентации	4
Тема 4.2.	Тестирование в ЭИОС Собеседование Составление презентации	4
Тема 4.3.	Тестирование в ЭИОС Собеседование Составление презентации	4
Тема 4.4.	Тестирование в ЭИОС Собеседование Составление презентации	4
Тема 4.5.	Собеседование Творческое задание Эссе	4
Контрольная точка 2		
- тестирование		30
- практическое задание по определению и характеристике памятника		

Заочная форма обучения

Номер раздела / темы	Формы текущего контроля успеваемости, формы контроля при СРС, контрольная точка	Максимальное количество баллов
Семестр 1		
Тема 1.1	Тестирование в ЭИОС	2
Тема 1.2	Тестирование в ЭИОС	2
Тема 2.1	Тестирование в ЭИОС Письменное задание	8
Тема 2.2.	Тестирование в ЭИОС Письменное задание	8
Контрольная точка 1: - тестирование; - практическое задание		30
Тема 2.3.	Тестирование в ЭИОС Практическое задание по определению и характеристике памятника Письменное задание	10
Тема 2.4.	Тестирование в ЭИОС Письменное задание	5
Тема 2.5.	Тестирование в ЭИОС Письменное задание	5
Контрольная точка 2 - тестирование - практическое задание по определению и характеристике памятника		30
Семестр 2		
Тема 3.1.	Тестирование в ЭИОС Письменное задание	4
Тема 3.2.	Тестирование в ЭИОС Письменное задание	4
Тема 3.3.	Тестирование в ЭИОС Письменное задание	4
Тема 3.4.	Тестирование в ЭИОС Письменное задание	4
Тема 3.5.	Тестирование в ЭИОС Письменное задание	4
Контрольная точка 1 - тестирован - практическое задание по определению и характеристике памятника		30

Номер раздела / темы	Формы текущего контроля успеваемости, формы контроля при СРС, контрольная точка	Максимальное количество баллов
Тема 4.1.	Тестирование в ЭИОС Письменное задание	4
Тема 4.2.	Тестирование в ЭИОС Письменное задание	4
Тема 4.3.	Тестирование в ЭИОС Письменное задание	4
Тема 4.4.	Тестирование в ЭИОС Письменное задание	4
Тема 4.5.	Эссе	4
Контрольная точка 2 - тестирование - практическое задание по определению и характеристике памятника		30

2. БАЗА ЗНАНИЙ

Модуль I. Теоретически-богословские основания церковного искусства

Тема 1.1. Понятие церковного искусства

Форма проведения занятий

Лекция – 2 часа, семинар – 2 часа.

Краткое содержание, раскрывающее тему

1. Церковное искусство как комплекс символических образов.
2. Иерархия образов по преп. Иоанну Дамаскину
3. Принципы церковного искусства

ВОПРОСЫ:

1. Установить соответствие. Преп. Иоанн Дамаскин выделил шесть видов образов:

1. Образы естественные	А. человек как образ Бога (Христа)
------------------------	------------------------------------

2. Божественный замысел	Б. возникшие по природе (Св. Троица)
3. Образ, созданный Богом по подражанию	В. «когда представлены формы и виды, и очертания невидимого и бестелесного, изображенного телесно ради слабости нашего понимания», для «возвышения и возведения людей к духовным предметам».
4. Символические и аллегорические образы	Г. замысел всего мироздания в Боге, т.е. идеальный прообраз всего мира в его историческом развитии.
5. Знаковые (или знамения)	Д. те образы, которые служат напоминанием о прошедшем, все религиозные образы, словесные и зрительные, о чудесах или добродетелях.
6. Дидактические	Е. образы, предизображающие и предначертывающие будущее;

1Б 2Г 3А 4В 5Е 6Д

2. *Выбрать один правильный ответ.* Возможность связи между тварным и нетварным через образы христианского искусства обосновывается в учении о Божественных энергиях, раскрытом в споре между:

- a) **св. Григорием Паламой и Варлаамом Калабрийским**
- b) Иоанном Дамаскиным и Феодором Студитом
- c) св. Григорией Паламой и Иоанном Дамаскиным
- d) Нилом Сорским и Иосифом Волоцким

3. *Выбрать два правильных ответа.* Непосредственно догматическим обоснованием христианского искусства служат:

- a) решения первого Вселенского собора
- b) **догматическое положение об иконопочитании, принятом на VII Вселенском Соборе (787 г., в Никее)**
- c) постановления Стоглавого собора

d) определение IV Вселенского Собора (451 г., в Халкидоне) о Богочеловечестве Христа

4. Установить соответствие. К принципам церковного искусства относятся::

1. Каноничность	А. ориентация на практическое преобразование человека, участие в молитвенной деятельности
2. Соборный характер	Б. явление в образах церковного искусства духовной сущности, «чувственно воспринимаемый вечный смысл», находящийся вне изменчивости и текучести мира.
3. Онтологизм	В. выражение опыта всей Церкви, а не субъективного опыта автора
4. Праксеологический характер	Г. строгое следование Преданию, т.к. в силу связи образа и Первообраза первый не может быть произволен, но должен нести в себе некоторые черты образца.

1Г 2В 3Б 4А

Тема 1.2. Икона как символический образ

Форма проведения занятий

Лекция – 2 часа, семинар – 6 часов.

Краткое содержание, раскрывающее тему

1. Понятие иконы. Икона как символический образ. Иконоборческие споры как выявление догматического основания иконописи.
2. Функции иконы.
3. Язык иконописного изображения.
4. Основные виды иконографии.
5. Иконостас и его структура.

ВОПРОСЫ:

1. *Выбрать один правильный ответ.* Первая икона Христа Спасителя:

- a) Спас в силах
- b) Спас Нерукотворный**
- c) Христос Пантократор
- d) Христос Вседержитель

2. *Выбрать один правильный ответ.* Основной богословский аргумент иконопочитателей:

- a) практика почитания икон присуща традиции Церкви
- b) наличие священных образов есть свидетельство истинности Боговоплощения**
- c) честь, воздаваемая образу, относится к Ипостаси изображенного на ней
- d) был закреплен решением Первого вселенского собора

3. *Установить соответствие.* К функциям иконы относятся:

1. Сакральная	А. выявление красоты в единстве внешнего и внутреннего
2. Эстетическая	Б. установление связи с горним миром, средство для получения Божественных благодеяний, о чем свидетельствуют явленные через иконы чудеса
3. Познавательная	В. предоставление информации в доступной для понимания форме о духовном мире, духовное просвещение;
4. Телеологическая	Г. знамение будущего, предвосхищение новой формы жизненных отношений;

1Б 2А 3В 4Г

4. *Вставить пропущенное слово.* Золотые фоны, нимбы и ассист на иконе символически отражают _____

сияние Божественной славы, свет духовный

5. Установить соответствие. К основным элементам иконографии Спасителя относятся:

1. Нимб	А. нашивная вертикальная полоса на хитоне - знак патрицианского достоинства, символ чистоты и совершенства человеческой природы Спасителя, знак особой мессианской роли Спасителя.
2. Хитон	Б. (от лат. облако, туча) - символ святости, сияния Божественного света. Имеет крещатую форму.
3. Гиматий	В. верхняя одежда в виде плаща. Обычно синего цвета.
4. Клав	Г. нижняя одежда в виде рубахи, чаще всего красного цвета.

1Б 2Г 3А 4В

6. К основным иконографическим видам иконы Богородицы относятся три:

_____.

Умиления (Елеуса), Путеводительница (Одигитрия) и Оранта (Молящаяся).

Тема 1.3. Язык как икона смысла

Форма проведения занятий

Лекция – 2 часа, семинар – 6 часов.

Краткое содержание, раскрывающее тему

1. Место и роль слова в христианской культуре.
2. Особенности церковнославянского языка.
3. Русский литературный язык: возникновение, черты.
4. Соотношение церковнославянского и русского литературного языков.

ВОПРОСЫ:

1. Установить соответствие:

1. конвенциональное отношение к языку	А. присуще христианскому сознанию
2. неконвенциональное восприятие языка	Б. присуще светскому материалистическому сознанию

1Б 2А

2. *Выбрать один правильный ответ.* Как называется язык, на котором совершается богослужение Русской Православной Церкви?

- a) древнеславянский
- b) старославянский
- c) **церковнославянский**
- d) старорусский

3. *Выбрать один правильный ответ.* Кто создал славянскую азбуку?

- a) св. равноап. Константин Великий
- b) прп. Нестор Летописец
- c) свв. мчч. Борис и Глеб
- d) **свв. равноап. Кирилл и Мефодий**

4. *Выбрать три правильных ответа.* Отношение к слову в православной традиции отличают:

- a) независимость слова от дела
- b) **сопряженность слова и духовного делания**
- c) принцип свободы
- d) **принцип экономии**
- e) **стремление к сохранению трезвения**

5. Первым письменным книжным языком восточных славян, изобретенным византийцами свв. Кириллом и Мефодием для христианизации славянских народов, стал _____

церковнославянский язык

6. Установить соответствие. К особенностям церковнославянского языка относятся:

1. Динамичность и эмоциональность	А. отражается в использовании титла, особой форме знаков пунктуации, в акрофоническом принципе устроения азбуки.
Б. Символизм	Б. выражается в активном использовании эпитетов, обилии сравнений, ритмических повторов, звуковых созвучий, повторении корней слова

1Б 2А

Тема 1.4. Храмовое зодчество - богословие в камне

Форма проведения занятий

Лекция – 2 часа, семинар – 6 часов.

Краткое содержание, раскрывающее тему

1. Символика, отраженная в структуре храма как осуществление его функции. Скиния как прообраз христианского храма. Понятия «храм» и «церковь».
2. Разновидности форм храмов.
3. Сравнительная характеристика православного зодчества и готического стиля католицизма.

ВОПРОСЫ:

1. *Выбрать один ответ.* Раннехристианские храмы, которые в плане имели круглую, квадратную или октагональную форму:

- a) базилики
- b) крестовокупольные
- c) **центричные**
- d) крещатые

2. *Выбрать один ответ.* Символика формы храма базилики:

- a) **путь человека к Богу**
- b) полнота пребывания человека в Боге
- c) вечность, к которой призывает Бог человека
- d) всемирный характер христианства

3. *Выбрать один ответ.* Полукруглое помещение с восточной, алтарной части базилики:

- a) неф
- b) притвор
- c) **апсида**
- d) нартекс

4. *Вставить пропущенные слова.* Скиния как прообраз христианского храма символически воспринималась как _____.

(Дом Божий), (священное место постоянного присутствия Божия).

5. *Установить соответствие.* Храм имеет три основных части, каждая из которых имеет свое символическое значение:

1. Притвор (нартекс)	А. символизирует будущее Вселенной, область света, дух, «страну живых», блаженный Рай, вечное Царствие Небесное.
2. Храм (наос)	Б. символизирует Новый завет, настоящее мира, наш тварный мир (Вселенную), «душу» храма.
3. Алтарь	В. символизирует Ветхий Завет, прошлое мира, это словно «тело».

1В 2Б 3А

6. *Выбрать три ответа.* К основным элементам постройки в готическом стиле относятся:

- a) паруса
- b) контрфорсы**
- c) аркбутаны**
- d) купол
- e) нервюрный свод**

Тема 1.5. Церковное пение как вид церковного искусства

Форма проведения занятий

Лекция – 2 часа, семинар – 6 часов.

Краткое содержание, раскрывающее тему

1. Богослужбное пение как феномен христианской культуры. Различение понятий «музыка» и «церковное пение». Три уровня богослужбной певческой системы в сопоставлении с тремя уровнями молитвы.
2. История церковного пения.
3. Осмогласие как основание богослужбного пения. Символический смысл графической стороны знаменного пения – крюкового письма.

ВОПРОСЫ:

1. Установить соответствие.

1. Церковное пение

2. Церковная музыка

- a) результат духоносной молитвенной жизни многих подвижников
- b) результат личного творчества композиторов, к которым не предъявляется требование причастности к аскетическому подвигу
- c) отражает сакрально-символический тип молитвенных представлений
- d) отражает профанно-натуралистический тип молитвенных представлений
- e) предполагает нерасторжимое единство слова и напева
- f) представляет собой песнопения, написанные для хора по правилам музыкальной науки о композиции, гармонии и контрапункта
- g) следует уставному пению

h) свободно видоизменяет традиционные формы песнопений

1. – a,c,e,g 2. – b,d,f,h

2. *Выбрать один ответ.* Церковное пение имеет преимущественно следующий характер:

- a) радостный
- b) печальный
- c) **отражает покаянно-радостное молитвенное расположение**
- d) не выражает никаких эмоций

3. Начало христианского богослужебного пения восходит к _____ традиции.

Апостольской

4. *Выбрать два ответа.* К VIII в. в христианской Церкви складывается система осмогласия, основания которого были заложены в двух трудах:

- a) трактат «Гармония» Константина Багрянородного
- b) труды Андрея Критского
- c) **«Октоих» Иоанна Дамаскина**
- d) **«Антифонарий» папы Григория Великого**
- e) «Преподобный Иосиф Песнописец

5. Установить соответствие.

1. Тропарь	А. церковная песнь, в которой выражается сущность праздника; в нем праздник прославляется с небесной точки зрения, без земных деталей, раскрывается его духовный вероучительный смысл
2. Кондак	Б. праздничная церковная песнь, где праздник прославляется с «земной» точки зрения: в нем всегда имеются детали, имевшие место на земле, содержит исторический смысл;

3. Стихира	В. песнопение, предваряемое возгласием и пением стиха из псалма или пророчеств
4. Ирмос	Г. песнопение, содержащее воспоминание об одном из библейских событий

1А 2Б 3В 4Г

Тема 1.6. Колокольный звон как вид церковного искусства

Форма проведения занятий

Лекция – 2 часа, семинар – 6 часов.

Краткое содержание, раскрывающее тему

1. Колокола и их знаковая сущность.
2. История формирования искусства колокольного звона в христианской традиции
3. Особенности звука колокола.
4. Виды звонов.

ВОПРОСЫ:

1. *Выбрать один ответ.* В каком веке был отлит Царь-колокол?
 - a) в XVIII**
 - b) в XVII
 - c) в XV
 - d) в XIX

2. *Выберите 5 правильных ответов.* Устройство колокола предполагает наличие следующих элементов:
 - a) крепежное ухо**
 - b) голова (остов)**
 - c) язык**
 - d) ножки
 - e) глаза
 - f) плечо**
 - g) юбка**

h) било

3. Установить соответствие. У каждого колокола было своё имя и с некоторого времени даже паспорт. Среди известных имен колоколов можно назвать:

1. «Корноухий»	А. Колокол с сильным, резким звучанием
2. «Лебедь»	Б. Колокол с мягким и приятным звоном
3. «Красный»	В. колокол с неровным, дребезжащим или глухим звуком – (что могло быть обусловлено трещиной в теле колокола)
4. «Козел» («Баран» или «Глухой»)	Г. колокол соборной церкви Спаса в Угличе, возвестивший горожанам об убиении царевича Димитрия и «наказанный» за это Борисов Годуновым (его сбросили со звонницы, били плетью, «отсекли» ухо, вырвали язык и сослали в Сибирь)

1Г 2А 3Б 4В

4. Самым большим колоколом в России является

_____, находящийся в _____.

Царь Колокол, в Москве (Кремль).

5. Установить соответствие. Различают 4 вида канонических звонов, которые отдельно или в комбинации составляют всё разнообразие православного звона:

1. Благовест	А. погребальный звон - медленные одиночные удары в каждый колокол от малого к большому, а после этого следует аккорд во все или максимально возможное количество колоколов или бил (так называемый удар «во вся»).
--------------	--

2. Перебор	Б. звон во все колокола, совершается перед особо торжественным богослужением. По своей форме не ограничен, звонарь сам выбирает состав используемых колоколов, а так же ритмику, динамику и композицию исполнения.
3 Трезвон	В. одиночные удары в большой колокол. Этим звоном верующим возвещается благая весть о начале богослужения в храме.
4. Перезвон	Г. мерные удары от большого к малому, что символизирует собой «истощение» Господа нашего Иисуса Христа ради нашего спасения. Совершается перед особо торжественным богослужением.

1В 2А 3Б 4Г

6. *Выбрать два правильных ответа.* К особенностям русской национальной школы относятся:

- а) использование огромных по размерам колоколов**
- б) использование небольших по размерам колоколов
- с) особый прием колокольного звона, когда раскачивается не весь колокол, но только его язык**
- д) особый прием колокольного звона, когда раскачивается весь колокол

7. *Выбрать один ответ.* Колокола на православном Востоке и на Руси появились:

- а) с Запада**
- б) из Византии
- с) из Китая
- д) из Японии

8. Изначально вместо колоколов или наряду с ними использовались плоские деревянные доски (три-шесть метров в длину, около двенадцати сантиметров

в ширину и приблизительно четыре сантиметра в толщину) которые называются _____ или _____.

Било, семантрон (семантра)

II. Генезис христианского искусства и искусство Византии

Форма проведения занятий

Лекция – 8 часов, семинар – 12 часов.

Краткое содержание, раскрывающее тему

1. Раннехристианское искусство. Устройство римских катакомб. Причины появления и характерные особенности символических изображений.
2. Христианское искусство в IV-V веках. Святые отцы о церковном искусстве (Святители Василий Великий, Григорий Нисский и др.). Характерные особенности памятников. Формирование иконографии.
3. Христианское искусство VI-VII веков. Расцвет искусств при Юстиниане (527-565). Купольные базилики и центрические храмы (Свв. Сергия и Вакха, св. Ирины, св. Софии, свв. Апостолов, св. Виталия). Древнейшие энкаустические иконы.
4. Иконоборчество и Торжество Православия. Причины и история иконоборчества. Характер украшения храмов иконоборцами. Деяния и Орос VII Вселенского Собора.
5. Послеиконоборческий период. Искусство Церкви после Торжества Православия (IX-X вв.). Господство крестово-купольной системы в архитектуре. Символичность архитектурных форм. Богословское осмысление

системы росписи крестово-купольного храма. Возрождение искусства мозаики (Восточные и античные черты).

6. Три Возрождения – Македонское, Комниновское и Палеологовское.
Гибель Византии

ВОПРОСЫ:

1. *Выбрать один ответ.* В византийском искусстве сформировался следующий тип христианского храма:

- a) **базилика**
- b) простиль
- c) минарет
- d) ротонда

2. *Выбрать один ответ.* Законченный византийский стиль предполагал строго установленную иерархическую систему расположения сюжетов. По этой системе в куполе всегда помещалось большое поясное изображение:

- a) **Христа Пантократора**
- b) Богородицы Оранты
- c) Архангела Гавриила
- d) Нерукотворного Спаса

3. *Выбрать один ответ.* Интерьеры наиболее богатых храмов Византийской империи оформлялись мозаиками. Ею украшались чаще всего:

- a) **стены**
- b) полы
- c) порталы
- d) фасады

4. *Выбрать один ответ.* Катакомбы — это:

- a) раннехристианские храмы, которые строились после миланского эдикта
- b) **подземные архитектурные сооружения позднееримского периода**
- c) дохристианские сооружения
- d) классический тип христианского храма

5. *Выбрать один ответ.* Период иконоборчества соответствует следующим годам:

- a) 1452-1453 гг.
- b) 988-1234 гг.

c) 726-843 гг.

d) 4-5 вв.

6. *Выбрать один ответ.* Последний расцвет византийское искусство переживает в XIII-XIV вв., в период правления династии

a) Македонской

b) Комнинов

c) Палеологов

d) Ярославичей

7. *Выбрать один ответ.* Трансепт — это:

a) **поперечный неф, расположенный в восточной части храма и выступающий с обеих сторон**

b) полукруглое завершение в восточной части храма

c) продольный неф, протянувшееся с востока на запад

d) центрическая постройка

8. *Выбрать один ответ.* Фреска - это:

a) **роспись красками по сырой штукатурке**

b) изображение, сделанное расплавленными красками, в основе которых находится воск

c) изображение, нанесенное красками, в основе которых сухой цветной пигмент, разведенный на яйце (яичном желтке) или иных натуральных веществах

d) изображение, составленное из кубиков смальты

9. *Выбрать один ответ.* Темпера живопись - это:

a) роспись красками по сырой штукатурке

b) изображение, сделанное расплавленными красками, в основе которых находится воск

c) **изображение, нанесенное красками, в основе которых сухой цветной пигмент, разведенный на яйце (яичном желтке) или иных натуральных веществах**

d) изображение, составленное из кубиков смальты

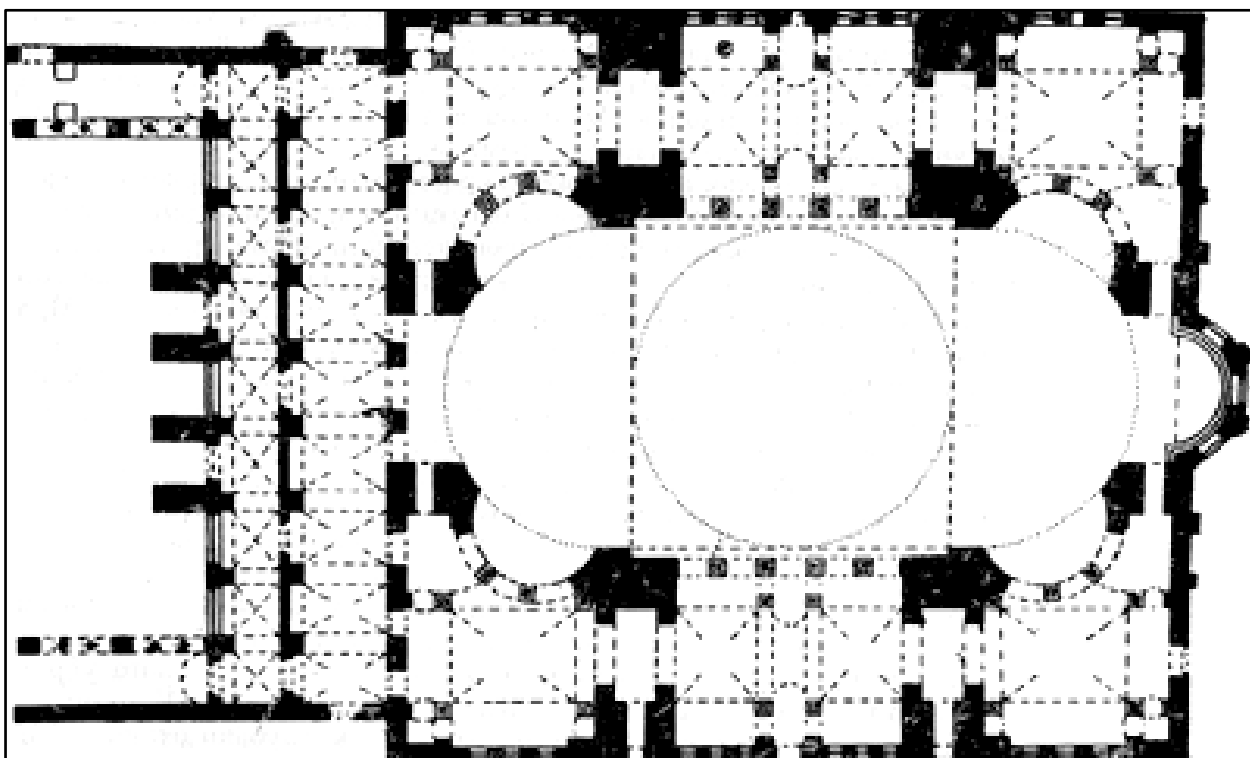
10. *Выбрать один ответ.* Энкаустическая живопись - это:

a) роспись красками по сырой штукатурке

b) **изображение, сделанное расплавленными красками, в основе которых находится воск**

- с) изображение, нанесенное красками, в основе которых сухой цветной пигмент, разведенный на яйце (яичном желтке) или иных натуральных веществах
- д) изображение, составленное из кубиков смальты

11. На данном изображении представлен план храма _____ из города _____.

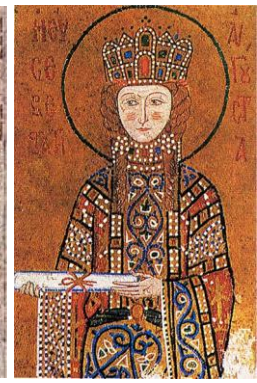
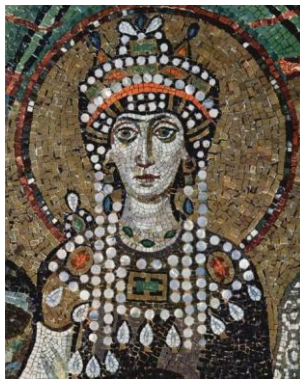


Святой Софии (Айя Софии), Константинополя (современного Стамбула).

12. Выдающимся произведением поздневизантийской столичной архитектуры Палеологовского периода является церковь монастыря Хора, которую турки превратили в мечеть под названием _____.

Кахрие-Джами

6. Какой из этих четырех портретов – портрет императрицы Феодоры?



А

Б

В

Г

Б

14. Установить соответствие.

А – Базилика Сан Аполлинаре-ин-Класе, Рим, 536-549 гг.

Б – мавзолей Галлы Плацидии, г. Равенна, 5 в.

В – храм Святой Софии, г. Константинополь, 6 в.



1



2



3



4



5



6

А – 4,6

Б – 1,3

В – 2,5

15. По сложившейся в Византии традиции в апсиде храма помещалось изображение _____ иконографического типа _____.

Богоматери, Оранта

16. Законченный византийский стиль предполагал строго установленную иерархическую систему расположения сюжетов. По этой системе в куполе всегда помещалось большое поясное изображение _____ иконографического типа _____.

Христа, Пантократор

III. Русское церковное искусство

Форма проведения занятий

Лекция – 8 часов, семинар – 12 часов.

Краткое содержание, раскрывающее тему

1. Искусство домонгольской Руси. Древнейшие храмы и живописные изображения Киевской Руси.

2. Церковное искусство периода удельной раздробленности. Владимиро-Суздальская, Новгородская и Псковская школы.

3. Искусство в XIV-начале XV века. Храмостроительство Москвы. Феофан Грек и Андрей Рублев.

4. Архитектура XV - начала XVI веков. Проблема храмостроительства на Руси. Приглашение итальянцев (Аристотель Фиорованти и Алевиз Новый). Соборы Кремля и другие храмы. Формирование классического

четырёхъярусного иконостаса. Особенности иконостасов эпохи. Богословие иконостаса. Дионисий и икона Москвы XV - начала XVI в.

5. Церковное искусство в XVI и XVII вв. Проникновение Запада. Многообразие архитектуры храмов XVII века. Крестово-купольные храмы. Шатровые храмы и прекращение их строительства в средние века. Другие бесстолпные церкви. Возрастание декоративности, появление чисто внешних элементов (не световые барабаны, кокошники). Ансамбль Новоиерусалимского монастыря. Русское барокко (Фили, Дубровицы). Традиционные иконостасы XVII века (Успенский собор Кремля).

6. Архитектура и живопись XVIII-середина XIX века. Подражание Западу. Барокко. Петропавловский собор (Доменико Трезени), Смольный монастырь (Старов И.Е.), Казанский (Воронихин А.Н.) и Исаакиевский соборы (Огюст Монферран). Размежевание светского и церковного искусства.

7. Поиски 2 половины XIX - начала XX века в архитектуре. Константин Тон и Храм Христа Спасителя. Ориентация на Византию и храмы московско-ярославского стиля. Пути традиционного церковного искусства в синодальный и постсинодальный периоды.

ВОПРОСЫ

1. *Выбрать один ответ.* Один из самых известных домонгольских храмов с аркатурным поясом, украшенный рельефами с изображениями святых и мифических животных:

- a) Успенский собор во Владимире
- b) Димитриевский собор во Владимире**
- c) Собор св. Софии в Киеве
- d) Храм Василия Блаженного

2. *Выбрать один ответ.* Каковы черты искусства Андрея Рублева?

- a) обилие темного цвета, экспрессивность.
- b) гармоничный рисунок, мягкий и светлый колорит, созерцательность.**

- c) удлиненные пропорции, светлый праздничный колорит.
- d) маленькие размеры, обязательное присутствие пейзажа, множество мелких элементов (горки, фигуры людей, растений), причудливое изображение облаков на небе, детализация архитектурных деталей

3. *Выбрать один ответ.* Каковы черты искусства Феофана Грека?

- a) **обилие темного цвета, экспрессивность, яркие пробела.**
- b) гармоничный рисунок, мягкий и светлый колорит, созерцательность.
- c) удлиненные пропорции, светлый праздничный колорит.
- d) маленькие размеры, обязательное присутствие пейзажа, множество мелких элементов (горки, фигуры людей, растений), причудливое изображение облаков на небе, детализация архитектурных деталей

4. *Выбрать один ответ.* Каковы черты искусства Дионисия?

- a) обилие темного цвета, экспрессивность.
- b) гармоничный рисунок, мягкий и светлый колорит, созерцательность.
- c) **удлиненные пропорции, светлый праздничный колорит.**
- d) маленькие размеры, обязательное присутствие пейзажа, множество мелких элементов (горки, фигуры людей, растений), причудливое изображение облаков на небе, детализация архитектурных деталей

5. *Выбрать один ответ.* Каковы черты иконописи Строгановской школы?

- a) обилие темного цвета, экспрессивность.
- b) гармоничный рисунок, мягкий и светлый колорит, созерцательность.
- c) удлиненные пропорции, светлый праздничный колорит.
- d) **маленькие размеры, обязательное присутствие пейзажа, множество мелких элементов (горки, фигуры людей, растений), причудливое изображение облаков на небе, детализация архитектурных деталей**

6. *Выбрать один ответ.* Кто их византийский иконописцев работал на Руси?

- a) Прохор с Городца.
- b) **Феофан Грек.**
- c) Андрей Рублев.
- d) Алимпий

7. *Выбрать один ответ.* Какая из икон Богоматери принадлежит кисти Феофана Грека?

- a) **Донская икона Богоматери.**
- b) Владимирская икона Богоматери.
- c) Смоленская икона Богоматери.
- d) «Взыскание погибших»

8. *Выбрать один ответ.* Для какого собора была написана «Троица» Андрея Рублева?

- a) **для Троицкого собора Троице-Сергиевой лавры.**
- b) для Успенского собора Московского Кремля.
- c) для Святой Софии в Вологде.
- d) Для Успенского собора во Владимире.

9. *Выбрать один ответ.* В основе композиции собора Софии Киевской лежала система:

- a) базиликального храма
- b) **крестово-купольного храма**
- c) центрического храма
- d) ротонды

10. *Установить соответствие.*

Владими́ро-Сульда́льская и Ново́городская храмовая архитектура имеют свои особенности.:

1 – Владимиро-Суздальская храмовая архитектура

2 – Новгородская храмовая архитектура

- a) аркатурно-колончатый пояс
- b) строгость
- c) декоративность, стены украшены каменной резьбой (рельефами).
- d) легкость, изящество, нарядность построек
- e) аскетический характер
- f) использование белого камня (известняка)
- g) лаконичность
- h) неровные стены
- i) шлемовидная форма куполов, вытянутые пропорции, высокие барабаны
- j) окна в виде бойниц

- k) отказ от мрамора и мозаики в пользу фресок, что делает интерьер более суровым
 - l) перспективные порталы
- 1 – a,c,d,f,l**
2 – b,e,g,h,I,k

11. Выберите имена наиболее крупных иконописцев Древней Руси:

- a) В. Боровиковский
- b) Андрей Рублев**
- c) Д. Левицкий
- d) Дионисий**
- e) Феофан Грек**
- f) Ф. Рокотов

12. *Выбрать один ответ.* Первая каменная церковь Киевской Руси была сооружена древнерусскими и византийскими мастерами в 979–996 годах в период правления князя Владимира Святославовича. Выделили на ее сооружение и содержание десятую часть княжих доходов – десятину. Назовите эту церковь:

- a) Успения Пресвятой Богородицы**
- b) Софийский собор
- c) Покрова Пресвятой Богородицы
- d) Преображенский собор

13. *Выбрать один ответ.* В «нарышкинском» стиле построен:

- a) Киевский Софийский собор
- b) храм Василия Блаженного
- c) церковь в Филях**
- d) Успенский собор Московского Кремля

29. *Выбрать один ответ.* В XI веке в Древней Руси строятся одноименные соборы в трех городах: Киеве, Новгороде Великом и Полоцке. Назовите их:

- a) Софийский собор**
- b) Знаменский собор
- c) Воскресенский собор
- d) Покровский собор

14. Установить соответствие:

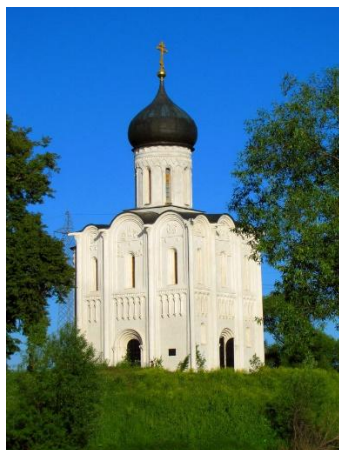
1. Софийский собор в Новгороде
2. Храм Покрова на рву
3. Золотые ворота во Владимире
4. храм Покрова на Нерли
5. Успенский собор во Владимире



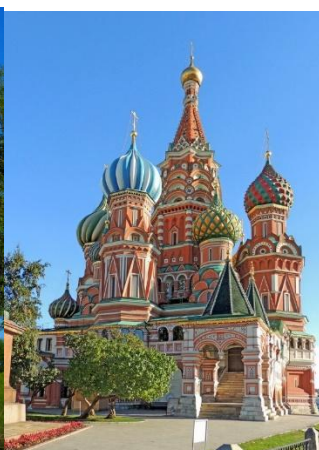
А



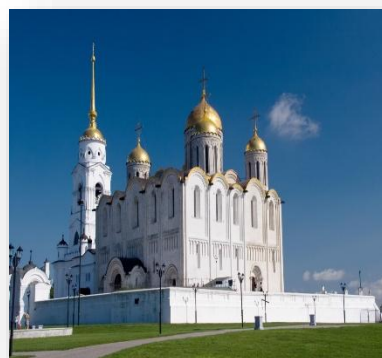
Б



В



Г



Д

1А 2Г 3Б 4В 5Д